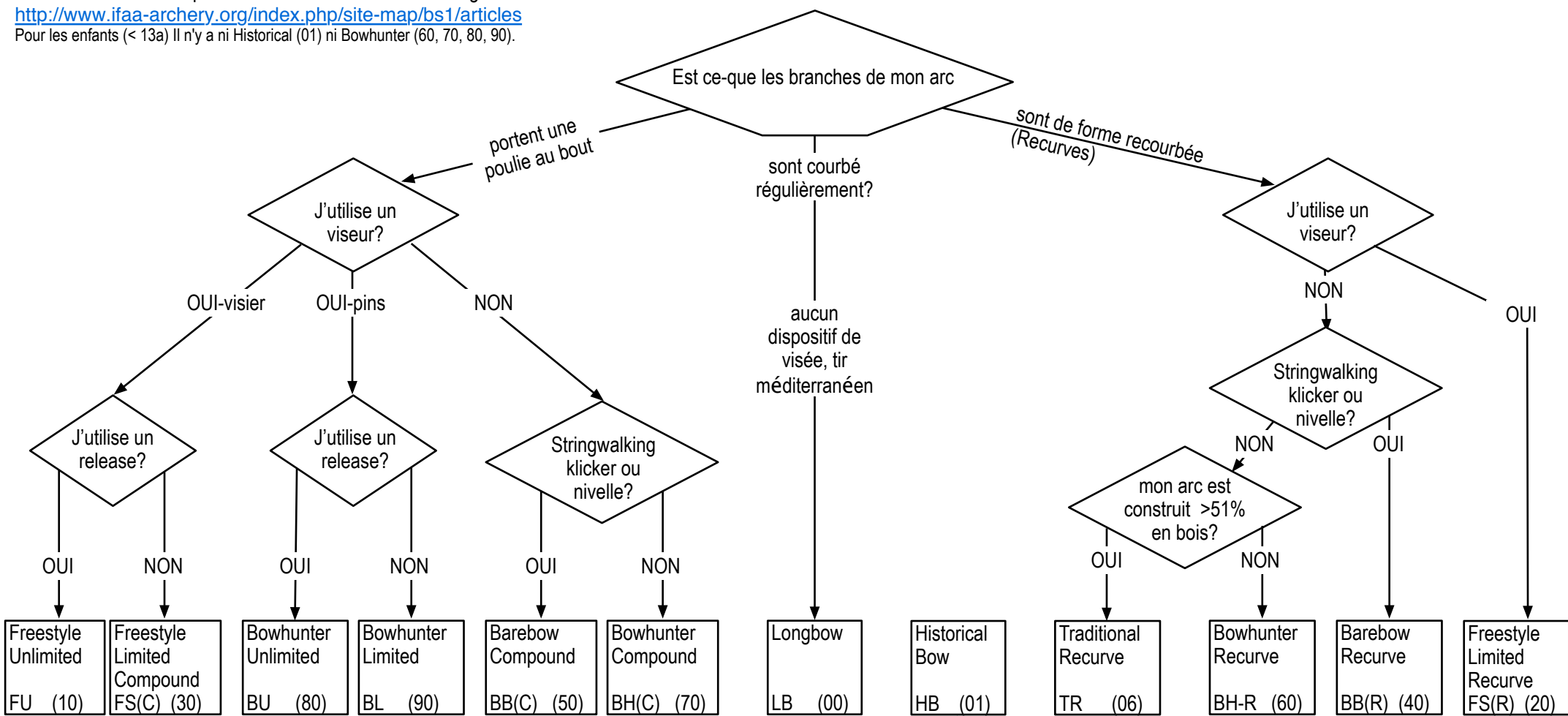


Catégories d'Arc selon FAAS - IFAA dès 2017

Mon arc - a quelle catégorie il correspond?
 Suive les questions de ce schéma et tu trouveras la catégorie selon IFAA
 Ce schéma ne montre pas tous les détails. Consulte les règles au site
<http://www.ifaa-archery.org/index.php/site-map/bs1/articles>
 Pour les enfants (< 13a) Il n'y a ni Historical (01) ni Bowhunter (60, 70, 80, 90).



Les chiffres entre parenthèses sont une proposition, comme les chiffres précédents de FAAS pourraient être ajustés. Voir ci-dessous.

Historical Bow
HB (01)

Catégorie pour les arcs qui ont été conçus avant 1900. Une division en différentes configurations et designs ne se fait pas.

Traditional Recurve
TR (06)

Cette nouvelle catégorie (2017) différencie l'intérieur la catégorie Bowhunter Recurve. Le critère consiste à déterminer si plus de 51% des bras d'arc et la poignée sont fabriqués en bois. Dans cette catégorie toutes les âges - même les enfants - sont représentés.

Barebow
BB(R) und BB(C)

La catégorie Barebow ne permet pas les dispositifs de visée, mais un klicker, un niveau et le 'stringwalking'. Stringwalking: l'archer vise sur la pointe de la flèche et il tient la corde plus basse pour de courtes distances, et plus haute pour les longues distances. Ceci est donc une catégorie «visante».

Cesare Canonica 12/2016

En raison des nouvelles règles IFAA on devait ajuster la base de données du tournoi et lui donner un nouveau numéro de code pour les catégories. Cela a abouti à cette

Proposition d'un nouveau code numérique

| | | Écoliers mâles | Écoliers femelles | Juniors mâles | Juniors femelles | Jeunes adultes mâles | Jeunes adultes femelles | Adultes mâles | Adultes femelles | Vétérans mâles | Vétérans femelles |
|-------------|-----------------------|----------------|-------------------|---------------|------------------|----------------------|-------------------------|---------------|------------------|----------------|-------------------|
| Age | | 1 | 1 | 2 | 2 | 3 | 3 | 4 | 4 | 5 | 5 |
| Sexe | | 1 | 2 | 1 | 2 | 1 | 2 | 1 | 2 | 1 | 2 |
| | | CM | CF | JM | JF | YAM | YAF | AM | AF | VM | VF |
| Longbow | ----- 00 LB | CMLB 0011 | CFLB 0012 | JMLB 0021 | JFLB 0022 | YAMLB 0031 | YAFLB 0032 | AMLB 0041 | AFLB 0042 | VMLB 0051 | VFLB 0052 |
| Historical | Historical Bow 01 HB | | | | | | | AMHB 0141 | AFHB 0142 | | |
| "Bowhunter" | Traditional Bow 06 TR | CMTR 0611 | CFTR 0612 | JMTR 0621 | JFTR 0622 | YAMTR 0631 | YAFTR 0632 | AMTR 0641 | AFTR 0642 | VMTR 0651 | VFTR 0652 |
| Freestyle | unlimited 10 FU | CMFU 1011 | CFFU 1012 | JMFU 1021 | JFFU 1022 | YAMFU 1031 | YAFU 1032 | AMFU 1041 | AFFU 1042 | VMFU 1051 | VFFU 1052 |
| | limited R 20 FS(R) | CMFS(R) 2011 | CFFS(R) 2012 | JMFS(R) 2021 | JFFS(R) 2022 | YAMFS(R) 2031 | YAFFS(R) 2032 | AMFS(R) 2041 | AFFS(R) 2042 | VMFS(R) 2051 | VFFS(R) 2052 |
| | limited C 30 FS(C) | CMFS(C) 3011 | CFFS(C) 3012 | JMFS(C) 3021 | JFFS(C) 3022 | YAMFS(C) 3031 | YAFFS(C) 3032 | AMFS(C) 3041 | AFFS(C) 3042 | VMFS(C) 3051 | VFFS(C) 3052 |
| Barebow | Recurve 40 BB(R) | CMBB(R) 4011 | CFBB(R) 4012 | JMBB(R) 4021 | JFBB(R) 4022 | YAMBB(R) 4031 | YAFBB(R) 4032 | AMBB(R) 4041 | AFBB(R) 4042 | VMBB(R) 4051 | VFBB(R) 4052 |
| | Compound 50 BB(C) | CMBB(C) 5011 | CFBB(C) 5012 | JMBB(C) 5021 | JFBB(C) 5022 | YAMBB(C) 5031 | YAFBB(C) 5032 | AMBB(C) 5041 | AFBB(C) 5042 | VMBB(C) 5051 | VFBB(C) 5052 |
| Bowhunter | limited R 60 BH(R) | | | JMBH(R) 6021 | JFBH(R) 6022 | YAMBH(R) 6031 | YAFBH(R) 6032 | AMBH(R) 6041 | AFBH(R) 6042 | VMBH(R) 6051 | VFBH(R) 6052 |
| | limited C 70 BH(C) | | | JMBH(C) 7021 | JFBH(C) 7022 | YAMBH(C) 7031 | YAFBH(C) 7032 | AMBH(C) 7041 | AFBH(C) 7042 | VMBH(C) 7051 | VFBH(C) 7052 |
| | unlimited 80 BU | | | JMBU 8021 | JFBU 8022 | YAMBU 8031 | YAFBU 8032 | AMBU 8041 | AFBU 8042 | VMBU 8051 | VFBU 8052 |
| | unlimited 90 BL | | | JMBL 9021 | JFBL 9022 | YAMBL 9031 | YAFBL 9032 | AMBL 9041 | AFBL 9042 | VMBL 9051 | VFBL 9052 |

| Prinzip | Beispiel: |
|--|--|
| Orientierung an der mündlichen Aussprache einer Tausender-Zahl. Diese wird als zwei Zehnerzahlen gesprochen. | 6041 wird gesprochen als "Sechzig-Einundvierzig". 1032 wird gesprochen als "Zehn-Zweiunddreissig" |
| Wo möglich, Beibehalten der bisherigen Zahlen für die Kategorien. | "Null-Null" wird rasch als Longbow-Kategorie erkannt. Ebenso die "Zehn" als Compound FU, die "Vierzig" als Barebow, die "Sechzig" als Bowhunter etc. |
| Das Geschlecht wird in der letzten Zahl definiert. 1 für männlich, 2 für weiblich | Beispiel: " <u>Zwei</u> -Und-Vierzig" wird rasch als weiblich erkannt; " <u>Ein</u> -Und-Zwanzig" als männlich |
| Die Alterskategorien werden von Schüler (1) bis Veteran (5) einheitlich durchnummeriert | |
| Die Kategorie Historical und die neue Kategorie Traditional Bowhunter werden alle mit "Null" bezeichnet. "Null-Null" für LB, Null-Eins für Historical. | Der Ex-Bowhunterschütze mit Holzbogen erkennt seine Kategorie an der Null-Sechs für TR |

est-ce-que quelqu'un m'aide à traduire / expliquer en français?

Cesare Canonica 12/2016